

TMMOB MTA GENEL MÜDÜRLÜĞÜ İŞYERİ TEMSİLCİLİĞİ OLUŞTURULDU

JMO'nun koordinatörlüğünde yürütülen çalışmalara tüm dairelerde yapılan Üye toplantıları ile başlandı. TMMOB örgütlülüğünün, TMMOB ile diğer örgütler arasındaki ilişkilerin ve İşyerlerindeki sorunların tartışıldığı bir dizi toplantılar sonucunda 5.11.1992 tarihinde yapılan genel toplantı ile TMMOB İşyeri temsilciliği oluşturuldu.

Yaklaşık 200 mühendis ve mimar ile TMMOB Başkanı Teoman Alptürk, TMMOB Yönetim Kurulu Üyeleri ve Oda Başkanlarının yanısıra MTA Genel Müdürü M.Ziya Gözler, Daire Başkanları ve Bölge Müdürlerinin katıldığı toplantıyı İhsan Karababa yönetmiştir,

Teoman Alptürk yaptığı konuşmasında sorunu demokrasi ve TMMOB örgütlülüğü açısından ele almış; koordinasyon çalışmalarını yürüten Mehmet Yüksel Barkurt üye toplantılarının genel bir değerlendirmesini sunmuş; Asım Kutluata madencilik sektörünün içinde bulunduğu duruma, bu sektör içinde MTA'nın ve MTA çalışanlarının durumlarına değinmiş; M.Ziya Gözler ise MTA'nın sorunlarını yönetenler açısından irdelemiştir.

Yapılan seçimler sonucunda TMMOB MTA İşyeri Temsilciliğine:

âîLûyfilôLûlamk:

- 1) Aydın Çelebi Temsilci (Jeoloji Mühendisi),
- 2) Ayhan Sol Temsilci Yardımcısı (Jeoloji Müh.),
- 3) Zuhâl Yazıcı Üye (Kimya Mühendisi),
- 4) Tayyip Erişen Üye (Maden Mühendisi),
- 5) Şevket Demirbaş Oy© (Jeofizik Mühendisi).

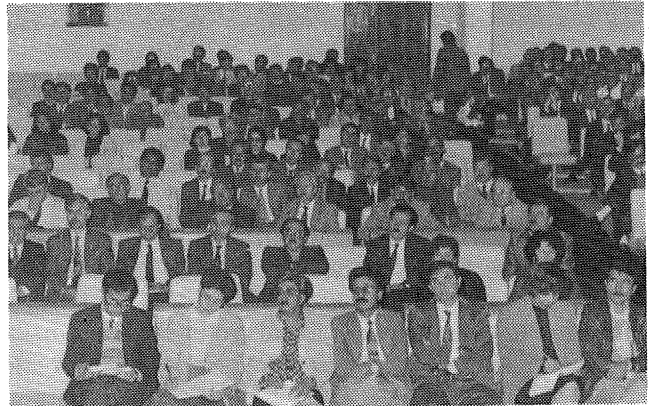
îfidflküyeler fee;

- 1) Hikmet Yüksel (Fizik Mühendisi),
- 2) Mehmet TOKER (Petrol Mühendisi) seçilmişlerdir.

Toplantılarını düzenli sürdüren Temsilcilik, MTA'nın sorunlarını içeren bir rapor hazırlayarak TMMOB ve MTA Genel Müdürlüğü'ne sunmuştur. Hazırlanan bu raporu Haber Bülteni'mizde yayınlıyoruz.

TMMOB İşyeri Temsilciliklerinin oluşturulmasının TMMOB örgütlülüğünü yeni bir aşamaya ulaştıracağına olan inancımız ise kısa sürede sonuç vermeye başlamıştır. Uğur Mumcu'nun öldürülmesi MTA'da büyük bir katılımı protesto edilmiştir. İşyerinde toplanan yaklaşık 1500 MTA çalışanı Atatürk Anıtı önünde cinayeti protesto ederek saygı duruşunda bulunmuş ve cenaze törenine de yüksek bir katılımı gerçekleştirmiştir. TMMOB İşyeri temsilciliği işyerindeki diğer örgütlerle işbirliği yaparak bu katılımın örgütlenmesinde en önemli rolü oynamıştır.

TMMOB MTA İşyeri Temsilciliğine seçilen arkadaşlarımızı kutluyor başlattıkları başarılı çalışmalarının devamını diliyoruz.



TMMOB, MTA GENEL MÜDÜRLÜĞÜ İŞYERİ TEMSİLCİLİĞİNİN İŞYERİ SORUNLARINA İLİŞKİN GÖRÜŞ VE ÖNERİLERİ

Çalışanların iş ve işyeri sorunları hakkındaki yaklaşım ve önerilerini örgütleri aracılığıyla yönetimlere yansıtarak karar alma ve uygulama süreçlerinde çeşitli biçimlerde etkili oldukları katımlı yönetim anlayışı işyeri demokrasisi kadar verimlilik ve üretkenliği de hedefleyen çağdaş bir yaklaşımdır.

Bu bağlamda, MTA Genel Müdürlüğü işyerinde temsil etme göreviyle onurlandırdığımız mühendis kitleleriyle MTA yönetimi ve TMMOB arasında iletişimden katılıma değin oluşacak süreçlere katkıda bulunmak amacıyla MTA öngülünde, öncelikli, kurum düzeyinde çözümü olanaklı sorunlara ve çözüm önerilerine değinmeye çalışacağız,

I. ÇALIŞMA YÖNTEMLERİ VE İŞ ÖRGÜTLEMESİNE İLİŞKİN SORUNLAR VE YAKLAŞIMLAR

Kurumumuzda yakın bir süreden beri uygulanmaya başlanan "Proje Sistemi" kurum amaçlarına ve yapılan işin doğasına en uygun yöntem olarak belirmektedir. Uygulandığı kısa süre içerisinde sistemin aksayan bazı yönleri ve sistemi tamamlayıcı bazı örgütsel (yapısal ve yönetsel) önlemlere değinmekte yarar görmekteyiz,

-Örgüt içerisinde aşağıdan yukarıya ve yukarıdan aşağıya İLETİŞİM'de görülen eksiklik proje örgütü içerisinde de değişik boyutlarda yaşanmıştır. Yönetimle çalışanlar ve birimler arasındaki iletişim kanallarının açık olduğu bir çalışma ortamında AÇIKLIK ve GÖNÜLLÜ KATILIM sistemin temel ilkeleri olarak önem kazanabilir.

*Proje AMACI yukarıda değindiğimiz ilkeler ışığında belirlenip hazırlık, uygulama ve sonuçlandırma aşamalarında ilgili birimlerdeki değişik disiplinlerden teknik elemanların KATILIMI sağlanmalıdır.

-Birimler ve disiplinler arası EŞGÜDÜM'ün sağlanması zaman ve işgücü kaybının asgariye indirilmesi için zorunludur.

*Geleneksel hiyerarşik-otoriter çalışma anlayışları proje sisteminin doğasıyla çelişmektedir. Bu anlamda Bölge Müdürlüklerinin proje örgütüne bilimsel ve idari yönden müdahaleleri ortadan kaldırılmalıdır. Proje örgütünün yapısal, yönetsel ve bilimsel-teknik bağları doğrudan merkezle geliştirilerek bu

alandaki gereksiz BÜROKRASİ ve KIRTASİYECİLİK önlenmelidir.

•Proje çalışmalarını güdüleyecek maddi ve manevi ÖZENDİRİCİLERİN devreye sokulması için mevzuat değişikliği yada mevzuata rağmen yapılabilecek iyileştirmeler "Nimet-Külfet" dengesi gözönüne alınarak bir an önce gerçekleştirilmelidir,

-Görevlendirme, atama ve ödüllendirmede HAKKANİYET ve LİYAKÂT ilkelerinin temel alındığı -siyasi, mesleki ve hemşehrilik ilişkilerinin etkin olması -bir ADALETLİ YÖNETİM anlayışının egemen olması VERİMLİ ve ETKİLİ bir örgütün ön koşulu sayılmaktadır.

- Proje harcamaları en RASYONEL KAYNAK KULLANIMI ve VERİMLİLİK anlayışıyla daha hazırlık aşamasında olası sapmalar da gözönüne alınarak ayrıntılı olarak belirlenmelidir. Bu bağlamda işçi memur mesaiyeri proje bazında belirlenmeli, proje yönetimi bu konuda yetkili olmalıdır.

II, HİZMET İÇİ EĞİTİM

Kamu kuruluşlarında hizmet içi eğitim genel olarak bir angarya görünümünü sergilemektedir. Kurum amaçları doğrultusunda hizmet içi eğitimin kalite ve kantite düzeyinin yükseltilmesi için herşeyden önce bu amaçla ayrılan kaynak oranının artırılması zorunlu görülmektedir.

Bilimsel ve teknolojik gelişmeleri izlemek çağdaş iş yöntem ve tekniklerini çalışma yaşamına geçirmek nitelikli kadrolarla olanaklıdır. Lisan, bilgisayar, yönetim teknikleri vb, konularda kurum içi ve dışında verilen hizmetlerin çok büyük kaynaklar gerektirmediği kanısındayız. Kurumun, halen sahip olduğu insan gücü, bilgi birikimi, araç ve gereç potansiyeli ve kaynaklarının rasyonel bir örgütlenmeyle bu gereksinimleri büyük ölçüde karşılayabileceğini düşünmekteyiz,

III. ÖZLÜK HAKLARINA İLİŞKİN SORUNLAR

Giyim Yardımı;

Mevzuata göre 1992 yılı içerisinde verilmesi gereken giyim eşyası halen verilmemiştir. Diğer yandan bu konuda düşünülen uygulamamCtulum,

yağmurluk, bot vb,mn aynı olarak verilmesi) çalışanların gereksinimlerine uymadığı gibi, hiçbir işlevselliği olmayan bir savurganlık örneği oluşturacağı ortadadır. Olası bir hak kaybının ortaya çıkmaması için giyim eşyası verilmesiyle ilgili düzenlemelerin bir an önce gerçekleştirilmesi zorunlu görülmektedir. Değiştiğimiz savurganlığın giderilmesi amacıyla bazı Bölge Müdürlüklerinde uygulandığı gibi Sümerbank ile ilişki kurulup kupon karşılığında çalışanların gereksinimlerini seçme yoluna gidilmesinin işlevsel olacağını düşünmekteyiz.

Özel Hizmet Tazminatı;

4.1,1993 tarihli resmi gazetede belirtilen özel hizmet tazminatı uygulaması kurumumuzdaki çalışma koşullarına uymadığı gibi, çalışanların üretkenlikleri ve emekleri karşılığında adaletli bir sistem getirmemektedir. Nimet ve külfet dengesinin gözetilmediği bu yaklaşımın kurumumuzda yapılaşmış düşük üretkenliği özendirici bir etki yaratması kaçınılmazdır.

Kurum yönetiminin verimliliğinin artırılması amacıyla ilgili mevzuatın hazırlanması aşamasında gerekli etkinliği göstermesi zorunluluk oluşturmaktadır, Mevzuatta değişiklik ve iyileştirmeler yapılabilmesi için girişimlerde bulunulması acil bir görev olarak ortadadır»

IV.ÇAUŞMA ORTAM VE KOŞULLARIYLA İLGİLİ SORUNLAR

İzin Denetimi;

Bilindiği gibi bir süreden beri Genel Müdürlük giriş kapılarında görevli bekçiler tarafından izin ya da kimlik belgesi kontrolü uygulaması başlatılmıştır. Öz açısından uygun bir denetim sistemi olmayan bu uygulamanın biçim yönüyle de büyük rahatsızlıklar doğurduğu görülmektedir.

Çalışanların işleri aracılığıyla denetlenmesini öngören çağdaş yaklaşımların yapısal sorunlar nedeniyle kurumumuzda uygulanması zor olmakla birlikte» sinanmasında yarar görmekteyiz. Bu amaçla mevcut uygulanmanın bir an önce kaldırılıp, geçici bir aşama olarak izin ve imza denetiminin eskiden olduğu gibi birim yöneticileri tarafından gerçekleştirilmesinin doğru olacağı kanısındayız.

Yemekhane;

Kamu kurum ve kuruluşlarında genel olarak vasat düzeyde olan yemek ve yemek hizmeti kalitesi amaca yönelik uygun bir organizasyon ve donanımla yükseltilebilir. İlgili disiplinlerden(kimya mühendisi, gıda mühendisi, diyetisyen vb,) oluşturulacak bir kalite kontrol grubunun, yemek hazırlama ve taşınmasının

sıkı denetiminin» yemek kalitesi ve hijyenik koşullarını iyileştirebileceğini düşünmekteyiz.

Otobüs;

Servis araçlarının sayısal ve nitel yetersizliği ortadadır. Semtlere göre dağılımda da dengesizlikler görülmektedir. Mesai bitimi kalkış düzenlemesi insan sağlığını etkileyecek bir hava kirliliği ortamında gerçekleşmektedir.

Ulaşımın kurum olanaklarıyla ya da özel işletmeler tarafından gerçekleştirilmesi yönetimin verimlilik tercihine bağlı görünmektedir. Ancak açık olan her iki durumda da bu sürecin hızlandırılması ve sorun çözümlene değin semtler arası dengesizliğin giderilmesi gerektiğidir.

Mesai bitiminde kirlilik yoğunlaşmasının etkisi otobüslerin önceden durak yerlerine gelmesiyle bir ölçüde azaltılabilir.

İşyerimizin kente uzaklığı ve ulaşımın zorluğu nedeniyle diğer bazı kuruluşlarda olduğu gibi bir ara servisin konması zaman kaybını önleyici bir uygulama olarak görülmektedir.

Sağlık Hizmetleri;

Öğleden sonraları "acil durumlar dışında" muayene ve sevk hizmetinin olmaması, çalışanlara öğleden sonra hastalanmayı yasaklama gibi garip bir durum ortaya çıkarmıştır, Kurum olanaklarının(en azından bir nöbetçi doktor uygulamasıyla) öğleden sonra da muayene hizmeti verebilecek kapasitede olduğu kanısındayız.

Kreş;

Dar gelirli ve olanakları sınırlı çalışanlar için kreş hizmeti oldukça önemlidir. Kurum kreşinde son zamanlarda önemli iyileştirmeler gerçekleştirilmesi çalışanlar tarafından memnuniyetle karşılanmaktadır. Ancak hizmetin yaygınlaştırılması için kapasitenin artırılmasının zorunlu olduğu görülmektedir.

Spor Salonu;

Spor salonu bakımsızlık, temizlik koşullarına uyulmaması ve gerekli denetimlerin yapılmaması nedeniyle atıl bir potansiyel olarak kalmıştır. Ağırlıklı olarak çalışanların yararlanması ve denetimine yönelik düzenlemelerin yapılması bu atıl potansiyelin değerlendirilmesi için zorunlu görülmektedir.

Dinlenme Kampları;

Oldukça sınırlı sayıdaki dinlenme kamplarında kapasitelerin artırılması; kontenjanların sınırlandırılması, puanlamada hakkaniyet ve açıklık ilkelerinin temel alınması çalışanların genel istemleridir, Bu arada sıkça yaşanan olumsuzluklar dinlenme kamplarındaki görevli personel ve yöneticilerin görevin doğasına uygun özellikler taşımalarını zorunlu

kılmaktadır, Kamplardan yararlanan çalışanların bu konudaki (yönetici ve personelin niteliği) görüşlerine çeşitli yöntemlerle (anket vb.) başvurularak olumsuzluklar belirli ölçülerde giderilebilir.

Kütüphane;

Kurum kütüphanesine bütçeden ayrılan sınırlı kaynağın büyük bir kısmının periyodiklere (dergi, gazete vb.) ayrıldığı görülmektedir. Diğer yünden kurum amaçlarıyla doğrudan ilişkili yeni yayınların alınmasında bir dizi formalite gerekmektedir. Gereksiz formalitelerin kaldırılması ve kaynakların ağırlıklı olarak yeni yayınların alınmasına ayrılmasının kurum amaçlarına daha uygun olacağını düşünmekteyiz.

Araştırma ağırlıklı bir kurumda kütüphanenin önemi ortadadır. Ancak kurum kütüphanesi zamansa! ve mekansal düzenleme, sessizlik vb. açısından bugünkü haliyle uygun bir çalışma ortamı özelliği taşımamaktadır. Süresi biten yayınların geriye dönüşleri uzun zaman almakta, bazı kitapların ise hiç dönmediği söylenmektedir. Bu olumsuzlukların işlevsel bir mekan düzeni, öğle saatlerinde hizmet sunulması, fotokopi hizmetinin ucuzlatılması ve kapasitenin artırılması, kısa süreli bir personel eğitimi ve organizasyonu ile aşılabileceği kanısındayız,

Temizlik-Isıtma vb. Hizmetleri;

Bir süreden beri dairelerde temizlik ve ısıtma hizmetlerinin sık sık aksamalar gösterdiği, temizlik işlerinin memur mesai saatleri dahilinde yapıldığı görülmektedir. Çalışma ortamını olumsuz yönde

etkileyen bu aksaklıkların bir an önce asgari düzeye indirilmesi çalışanların istemleri arasındadır.

SONUÇ
Örgütün içinde bulunduğu yönetsel ve yapısal sorunların aşılması belirli ölçülerde hükümet politikalarıyla (İstihdam, eğitim, maden yasası, ücret politikası, personel yasası, 657 sayılı yasa vb.) ilişkili olmakla birlikte, verili koşullarda yöneticisi ve çalışanlarıyla birlikte çalışma ortam ve yöntemlerinin iyileştirilmesi için alınabilecek önlemlere kısaca değinmeye çalıştık.

Öncelikle çalışanların örgütün etkinlikleriyle ilgili tüm karar alma süreçlerine katılım kanallarının açık olduğu, hiyerarşik kademeler ve birimler arasında iletişimin sürekli sağlandığı, yönlendirme-koordinasyon ve denetimin kurumeallaştığı, çalışanların kurum amaçları doğrultusunda motive edildiği, mmet-külfet dengesinin hakça kurulduğu, adaletli bir yönetim anlayışının egemen olduğu bir ortamın tüm çalışanların kurumlarının içinde bulunduğu, sorunların çözümüne katkı koymayı görev bileceği bir ÖRGÜT İKLİMİ yaratacağı inancındayız.

MTA Genel Müdürlüğünde çalışan, "MTA'hlık ruhu" nu yurdun en ücra köşelerinde dahi yaşatan TMMOB üyesi mühendisler olarak böylesi bir sürecin oluşması için katkıda bulunmayı yurtseverlik bilinci ve mühendislik onurumuzun gerektirdiği bir görev saymaktayız

Saygılarımızla

ULUSLARARASI ANKARA MERMER SEMPOZYUMU¹ 92

JMO tarafından düzenlenen ULUSLARARASI ANKARA MERMER SEMPOZYUMUM 18-20 Kasım 1992 tarihleri arasında Atatürk Kültür Merkezinde yapılmıştır. Gotik Fuarçılık Ltd.Şti.'nin katkısıyla gerçekleşen sempozyum 18.11.1992 Çarşamba günü saat 10 "da Düzenleme Kurulu Başkanı Güner KARTAL'ın konuşmasıyla açılmıştır, Arkasından Devlet Bakanı Akın GÖNEN yaptığı konuşmada; bu sempozyumda, Türkiye'nin mermer sektöründeki sorunlarının tartışılacağı ve sonucunda da bu sorunların aşılması için gerekli çözümlerin bulunacağını belirterek şöyle devam etmiştir, "Biz hükümet olarak elimizden geleni yapmaya hazırız, Siz sorunlarınızı ve çözüm önerilerinizi getirin, Bu sektörün ihracat payını artırmaya çalışın. Mermer sektörü bir çok küçük işletmeci için ekmek kapısı olacaktır. Bu da aşağı yukarı 250.000 - 300.000 kişiye yeni iş imkanları sağlayacaktır. Bu sebeple sempozyumu düzenleyen Jeoloji Mühendisleri Odası'na teşekkür ederim. Sempozyumun sonuçlarının iyi olmasını dilerim" demiştir. Son konuşmayı JMO adına Ali ULUSOY yapmıştır. Yaptığı kısa konuşmada mermer aramacılığı ve işletmeiiiğnin Jeoloji Mühendisliği disiplininin konularından birisi olduğunu belirten Ali ULUSOY bu tür sempozyumların önemine değinmiştir.

Günümüzde kalite ve estetik anlayışının artması ve inşaat sektöründeki gelişmelerle birlikte iç ve dış cephe kaplaması, döşeme ve süsleme yapı malzemesi olarak kullanılan mermer ve yine mermer olarak kabul edilen granit, andezit, bazalt, diyabaz vb, gibi sert kayalardan oluşan yapı malzemelerinin bulunması, işletilmesi ve işlenmesi mermercilik sektörüne yetişmiş eleman sağlanması ve eğitimi, yurdumuzda işletilmekte olan mermer sahaları ve bunların jeolojisiye ilgili konulara değinilen sempozyumda 18 adet yerli ve yabancı bildiri sunulmuş ve sempozyumda sunulan bildiriler "Bildiri Özleri" kitapçığı olarak yayınlanmıştır.

Üç gün süren sempozyumda ayrıca Türkiye'nin mermer sorunları adı altında bir de panel düzenlenmiştir.

Mehmet AYAN'ın başkanlık yaptığı panele, panalist olarak özel sektörden Arhan TÊKVAR, Jeoloji Mühendisleri Odası adına Celal TAŞKIN, Hazine ve Dış Ticaret Müsteşarlığı Teşvik ve Uygulama Genel Müdürlüğünden Sabri ÇİFTÇİ, Enerji ve Tabii Kaynaklar Bakanlığında Maden Dairesi Başkanı Yüksel ÖNEM, Kalkınma Bankası adına Cemal DIRİCAN ve İtalya'dan Luigi SALOMONE katılmışlardır.

İSPARTA MÜHENDİSLİK FAKÜLTESİ JEOLOJİ MÜHENDİSLİĞİ BÖLÜMÜNÜN TANITIMI

Bölüm başkanı Prof.Dr. Ali Bilginin J.M.O.'âina gönderdiği yazısında İsparta Müh. Fak. Jeoloji Mühendisliği Bölümü Anabilim dalları, bu bilim dallarında görtv yapan öğretim görevlileri vş bölüme ilişkin bilgiler vermiştir. Tüm bu bilgileri içiren yazıya dayanarak Jeoloji Müh. Bölümünü sizlere tanıtıyoruz, Mineroloji-Pitroorafi Anabilim Dalı; ProiDr, Ali BİLGİN (Anabilim Dalı Başkanı), Dr. Kamil YILMAZ, Arş.Gör* Peray ORAN

Genel Jeoloji Anabilim Dalı; Doç.Dr. Fuzulî YAĞMURLU (Anabilim Dalı Başkanı), Doç.Dr. M.Erkan KARAMAN, Yrd Doç. Dr, Muhittin GÖRMÜŞ, Arş. Gör, Ali YALÇIN, Arş, Gör. Ayşe BOZCU, Arş.Gör. Ümran PEKUZ, Arş, Gör. Mete HANÇER,

Maden Yataktan Anabilim Dalı; Doç.Dr. Mustafa KUŞÇU (Anabilim Dalı Başkanı), Yrd.Doç.Dr, Yaşar KİBİCİ, Arş,Gör. Mustafa KUMRAL, Arş.Gör, Afet TUNCAY, Arş.Gör. Oya CENGİZ, Arş.Gör. Mustafa BOZCU, Arş.Gör. Gürkan BACAK

Uygulamalı Jeoloji Anabilim Dalı; Yrd,Doç.Dr, Mahmut MUTLUTÜRK (Anabilim Dalı Başkanı), Yrd.

Doç. Dr. Mesut KÖSEOĞLU, Yrd. Doç. Dr.Remzi KARAGÜZEL, Yr&Doç. Dr.İbrahim KOCABAŞ, Öğr.Gör/İlhan YAZICI, Dr, Sirdar ORAN, Arş.Gör. Suat TAŞDELEN

Bölüm 1983 yılında lisans düzeyinde eğitim ve öğretime başlamış, 1986 yılında da Yüksek Lisans ve Doktora programları açılmıştır. Lisans düzeyinde her yıl bölüme 60 civarında öğrenci alınmaktadır. Yüksek lisans ve doktora programlarına da 10 dolayında öğrenci kabul edilmektedir. Bölümün diğer jeoloji mühendislik bölümlerinden farkı Uygulamalı Jeoloji Anabilim Dalı derslerinin daha ağırlıklı olmasıdır, Laboratuvarlar her geçen gün zenginleşmektedir. Uygulamalı Jeoloji laboratuvarları kaya ve zemin mekaniği standart deneylerini yapacak düzeydedir. Mineroloji-Petrografi laboratuvarında üç adet araştırma, 40 civarında öğrenci mikroskobu ve incekesit laboratuvarları yer almaktadır, Maden Yatakları laboratuvarlarında atomik soğurma ve cevher mikroskopları bulunmaktadır, Ayrıca mineral, kayaç ve fosil örneklerinin sergilendiği bir tabiat tarihî müzesi oluşturulmaya çalışılmaktadır

DOĞU ANADOLU II. ULUSAL DEPREM SEMPOZYUMU YAPILDI

Atatürk Üniversitesi Deprem Araştırma Merkezi tarafından düzenlenen sempozyum 21-25 Ekim 1992 tarihleri arasında Erzincan'da gerçekleştirildi. Teknik oturum ve geziler şeklinde programlanan bu sempozyumda ayrıca iki panel gerçekleştirildi. Erzincan-1992 depreminin ağırlıklı olarak işlendiği sempozyumda jeoloji, jeofizik, zemin, yapı tipleri ile ilgili konular tartışıldı.

"Erzincan depremi ve öğrettikleri" konusunun işlendiği ve konuşmacı olarak Odamız BTK üyesi Fuat ŞAROĞLU'nun katıldığı iki panelin birincisinde deprem teknik düzeyde tartışıldı buna karşılık ikinci panel halka açık ve halkın sorularına yanıt verecek şekilde idi